

**Vollzug der Verordnung zum Schutz gegen die Blauzungenkrankheit (BlauzungenV) und der Verordnung zum Schutz vor der Verschleppung der Blauzungenkrankheit (BlauzungenSchV);**

**Bekämpfung der Blauzungenkrankheit - Festsetzung des Sperrgebietes**

**Allgemeinverfügung zur Änderung der Allgemeinverfügung des Landratsamtes Nürnberger Land zum Schutz vor der Verschleppung der Blauzungenkrankheit vom 23.02.2019**

**Allgemeinverfügung:**

Die Allgemeinverfügung des Landratsamtes Nürnberger Land zum Schutz vor der Verschleppung der Blauzungenkrankheit vom 23.02.2019 wird wie folgt geändert:

1. Das festgesetzte Sperrgebiet wird um die Gemeindefreien Gebiete „Behringersdorfer Forst“, „Brunn“, „Feuchter Forst“, „Fischbach“, „Forsthof“, „Günthersbühler Forst“, „Haimendorfer Forst“, „Laufamholzer Forst“, „Leinburg“, „Rückersdorfer Forst“, „Schönberg“, „Winkelhaid“ und „Zerzabelshofer Forst“ ergänzt.
2. Die sofortige Vollziehung der in Nr. 1 getroffenen Regelung wird angeordnet.
3. Die Allgemeinverfügung gilt am Tag nach ihrer Veröffentlichung als bekannt gegeben.
4. Für diese Allgemeinverfügung werden keine Kosten erhoben.

**Gründe:**

1. Die Gemeindefreien Gebiete „Behringersdorfer Forst“, „Brunn“, „Feuchter Forst“, „Fischbach“, „Forsthof“, „Günthersbühler Forst“, „Haimendorfer Forst“, „Laufamholzer Forst“, „Leinburg“, „Rückersdorfer Forst“, „Schönberg“, „Winkelhaid“ und „Zerzabelshofer Forst“ liegen im festgesetzten Radius des Sperrgebiets der Allgemeinverfügung vom 23.02.2019. Sie wurden in der Verfügung jedoch nicht namentlich mit aufgeführt. Die Allgemeinverfügung vom 23.02.2019 war deshalb entsprechend zu ergänzen.
2. Am 20.02.2019 wurde der Ausbruch der Blauzungenkrankheit – Serotyp 8 (Bluetongue-disease-Virus – BTV-8) in einem Betrieb im Rems-Murr-Kreis durch virologische Untersuchung (Virus-/Antigen-/Genomnachweis) / serologische Untersuchung (Antikörpernachweis) amtlich festgestellt.
3. Das Landratsamt Nürnberger Land ist für den Erlass dieser Allgemeinverfügung sachlich und örtlich zuständig gemäß Art. 3 Abs. 2 des Gesetzes über den öffentlichen Gesundheits- und Veterinärdienst, die Ernährung und den Verbraucherschutz sowie die Lebensmittelüberwachung (GDVG) und Art. 3 Abs. 1 Nr. 2 des Bayerischen Verwaltungsverfahrensgesetzes (BayVwVfG).
4. Rechtsgrundlage für die Festlegung des Sperrgebiets in Nr. 1 der Allgemeinverfügung ist § 5 Abs. 1 i.V.m. Abs. 4 Blauzungenschutzverordnung. Danach legt die zuständige Behörde nach amtlicher Feststellung der Blauzungenkrankheit in einem Betrieb unter Berücksichtigung der geographischen, verwaltungstechnischen, ökologischen und epizootiologischen Bedingungen sowie vorbehaltlich des Satzes 2 das Gebiet um den betroffenen Betrieb mit einem Radius von mindestens 100 Kilometern als Sperrgebiet fest. Der Begriff des Sperrgebiets

entspricht dem Begriff der Schutzzone gemäß Art. 2 Buchst. d der Verordnung (EG) Nr. 1266/2007.

Aufgrund der amtlichen Feststellung der Blauzungenkrankheit am 20.02.2019 im Rems-Murr-Kreis ist ein den Vorgaben der Vorschrift entsprechendes Sperrgebiet festzulegen.

Das Sperrgebiet erstreckt sich im Landkreis Nürnberger Land auf folgende Städte und Gemeinden Altdorf b. Nürnberg, Burgthann, Feucht, Lauf a. d. Pegn., Leinburg, Röthenbach a. d. Pegn., Rückersdorf, Schwaig b. Nbg., Schwarzenbruck und Winkelhaid mit allen Ortsteilen. Weiter umfasst es die Gemeindefreien Gebiete „Behringersdorfer Forst“, „Brunn“, „Feuchter Forst“, „Fischbach“, „Forsthof“, „Günthersbühler Forst“, „Haimendorfer Forst“, „Laufamholzer Forst“, „Leinburg“, „Rückersdorfer Forst“, „Schönberg“, „Winkelhaid“ und den „Zerzabelshofer Forst“.

Es ergibt sich die sachlich gebotene Notwendigkeit, um den Ausbruchsort ein Sperrgebiet von 150 km Radius länderübergreifend mit der Folge für die betroffenen Gebiete in Bayern zu bilden. Die große Ausdehnung ist fachlich dadurch begründet, dass die den Seuchenerreger übertragenden Gnitzen mit dem Wind über große Entfernungen weitergetragen werden können und somit die Gefahr der Weiterverbreitung der Seuche über entsprechend große Distanzen gegeben ist. Mit der Festlegung eines Sperrgebiets sind Verbringungsverbote für empfängliche Tiere sowie deren Sperma, Eizellen und Embryonen in das freie Gebiet verbunden.

5. Die sofortige Vollziehbarkeit der Nummer 1 dieser Allgemeinverfügung wurde nach § 80 Abs. 2 Nr. 4 der VwGO im überwiegenden öffentlichen Interesse angeordnet.

Die Blauzungenkrankheit ist eine anzeigepflichtige Tierseuche, für die alle Wiederkäuer empfänglich sind. Sie wird durch ein Virus verursacht, das durch infizierte Stechmücken (Gnizen) übertragen wird. Das klinische Krankheitsbild geht mit schmerzhaften Haut- und Schleimhautentzündungen am Kopf, den Geschlechtsorganen, den Zitzen und am Kronsaum der Klauen einher. Neben Leistungseinbußen durch Milchrückgang, Gewichtsverlust und Aborte führen schwere Verlaufsformen auch zu hohen Sterblichkeitsraten (insbesondere bei Schafen).

Mit der Festlegung eines Sperrgebiets sind Verbringungsverbote für empfängliche Tiere sowie deren Sperma, Eizellen und Embryonen verbunden, durch die eine Verschleppung des Seuchenerregers in freie Gebiete verhindert werden soll.

Es ist daher sicherzustellen, dass auch während eines eventuellen Klageverfahrens von durch diese Allgemeinverfügung Betroffenen alle notwendigen Schutz- und Bekämpfungsmaßnahmen rechtzeitig und wirksam durchgeführt werden können. Die Blauzungenkrankheit ist eine hochvirulente Seuche, die den raschen Einsatz von Seuchenbekämpfungsmaßnahmen gebietet. Ohne das sofortige Wirksamwerden der genannten Ge- und Verbote bestünde die Gefahr, dass sich die Krankheit weiter ausbreitet und dadurch erhebliche Schäden verursacht werden. Aus diesem Grund können zeitliche Verzögerungen hinsichtlich der Bekämpfung der Tierseuche aufgrund aufschiebender Wirkung von etwaigen Rechtsbehelfen nicht hingenommen werden.

Angesichts des überragenden öffentlichen Interesses an der sofortigen Vollziehung dieser Allgemeinverfügung müssen die persönlichen und wirtschaftlichen Interessen (z.B. wirtschaftliche Einbußen) der konkret Betroffenen im festgesetzten Sperrgebiet zurückstehen.

6. Nummer 3 dieser Allgemeinverfügung beruht auf Art. 41 Abs. 4 Satz 4 BayVwVfG. Da die Schutzmaßnahmen im Interesse einer wirksamen Seuchenbekämpfung unverzüglich greifen müssen, wurde von dieser Regelung Gebrauch gemacht.

7. Die Kostenentscheidung beruht auf Art. 13 des Bayerischen Tiergesundheits-Ausführungsgesetzes.

### **Rechtsbehelfsbelehrung**

Gegen diesen Bescheid kann **innerhalb eines Monats nach seiner Bekanntgabe** **Klage** beim

**Bayer. Verwaltungsgericht in Ansbach,**

**Postfachanschrift: Postfach 616, 91511 Ansbach**  
**Hausanschrift: Promenade 24 – 28, 91522 Ansbach,**

schriftlich, zur Niederschrift oder elektronisch in einer für den Schriftformersatz **zugelassenen**<sup>1</sup> Form erhoben werden.

**Die Klage muss den Kläger, den Beklagten (Freistaat Bayern) und den Gegenstand des Klagebegehrens bezeichnen** und soll einen bestimmten Antrag enthalten. Die zur Begründung dienenden Tatsachen und Beweismittel sollen angegeben, der angefochtene Bescheid soll in Urschrift oder in Abschrift beigelegt werden. Der Klage und allen Schriftsätzen sollen 4 Abschriften für die übrigen Beteiligten beigelegt werden.

#### Hinweise zur Rechtsbehelfsbelehrung:

<sup>1</sup> Die Einlegung eines Rechtsbehelfs per einfacher E-Mail ist nicht zugelassen und entfaltet keine rechtlichen Wirkungen! Nähere Informationen zur elektronischen Einlegung von Rechtsbehelfen entnehmen Sie bitte der Internetpräsenz der Bayerischen Verwaltungsgerichtsbarkeit ([www.vgh.bayern.de](http://www.vgh.bayern.de)).

Kraft Bundesrechts wird in Prozessverfahren vor den Verwaltungsgerichten infolge der Klageerhebung eine Verfahrensgebühr fällig.

### **Hinweise**

1. Bei der Blauzungenkrankheit handelt es sich um eine anzeigepflichtige Tierseuche im Sinne des § 4 Abs. 1 Tiergesundheitsgesetz in Verbindung mit § 1 Nr. 7 der Verordnung über anzeigepflichtige Tierseuchen. Demnach hat der Tierhalter bei Ausbruch der Tierseuche oder auftretenden Erscheinungen, die den Ausbruch der Tierseuche befürchten lassen, dies der zuständigen Behörde unter Angabe seines Namens und seiner Anschrift sowie des Standortes und der Haltungsförm der betroffenen Tiere und der sonstigen für die jeweilige Tierseuche empfänglichen gehaltenen Tiere unverzüglich anzuzeigen.

Das klinische Krankheitsbild geht mit schmerzhaften Haut- und Schleimhautentzündungen am Kopf, den Geschlechtsorganen, den Zitzen und am Kronsaum der Klauen einher. Neben Leistungseinbußen durch Milchrückgang, Gewichtsverlust und Aborte führen schwere Verlaufsformen auch zu hohen Sterblichkeitsraten (insbesondere bei Schafen).

2. Im festgelegten Sperrgebiet gilt Folgendes:

- 2.1. Wer im Sperrgebiet empfängliche Tiere hält, hat dies und den Standort der Tiere unverzüglich nach Bekanntgabe der Festsetzung nach § 5 Abs. 4 der zuständigen Behörde anzuzeigen.

- 2.2. Ein Verbringen der Tiere, deren Sperma, Eizellen, und Embryonen ist nur unter Einhaltung der Bedingungen der Art. 7 bzw. 8 der Verordnung (EG) Nr. 1266/2007 zulässig.

Zu deren Umsetzung werden folgende Hinweise gegeben:

2.2.1. Verbringen empfänglicher Tiere innerhalb des Sperrgebiets:

Das Verbringen von Zucht-, Nutz- und Schlachttieren ist in Art. 7 Abs. 1 VO (EG) Nr. 1266/2007 geregelt. Das Verbringen innerhalb des Sperrgebiets ist nur mit Zulassung der zuständigen Behörde möglich.

Zur Beantragung der Zulassung hat der Tierhalter der zuständigen Kreisverwaltungsbehörde die „Tierhaltererklärung innerhalb Sperrgebiet“ zu übersenden (per Telefax, E-Mail oder postalisch).

2.2.2. Verbringen empfänglicher Tiere aus dem Sperrgebiet:

Beim Verbringen empfänglicher Tiere aus dem Sperrgebiet in freie Gebiete innerhalb Deutschlands sind die Voraussetzungen des Art. 8 der VO (EG) Nr. 1266/2007 einzuhalten. Bezüglich der einzuhaltenden Tiergesundheitsgarantien gemäß Art. 8 Abs. 1 Buchst. b) dieser Verordnung wurde i. V. m. der Risikobewertung des FLI vom 21.12.2018 folgende Optionen auf Bund-Länder-Ebene abgestimmt:

Option	zu verbringende Tiere	Verbringung möglich, wenn folgende Bedingungen erfüllt sind:
1	Geimpfte Tiere ab einem Alter von drei Monaten	<ul style="list-style-type: none"> <li>- Bei Rindern: Grundimmunisierung nach Angaben des Impfstoffherstellers gegen BTV-8 mit Eintragung in HIT-Datenbank</li> <li>- Bei Schafen/Ziegen: Grundimmunisierung nach Angaben des Impfstoffherstellers gegen BTV-8 und Bestätigung der Impfung durch „Tierhaltererklärung zum innerstaatlichen Verbringen von Schafen/Ziegen“</li> <li>- Wiederholungsimpfungen gegen BTV-8 mit Eintragung in HIT-Datenbank wurden jeweils innerhalb von einem Jahr durchgeführt*</li> <li>- Einhaltung von mind. 60 Tage Wartezeit nach Abschluss der Grundimmunisierung vor dem Verbringen</li> </ul>
2	Geimpfte Tiere ab einem Alter von drei Monaten	<ul style="list-style-type: none"> <li>- Grundimmunisierung nach Angaben des Impfstoffherstellers gegen BTV-8 mit Eintragung in der HIT-Datenbank</li> <li>- Nach 35 Tagen Wartezeit nach Abschluss der Grundimmunisierung negative virologische Untersuchung der zu verbringenden Tiere mittels PCR (aus EDTA-Blut)</li> </ul>

3	Kälber bis zum Alter von drei Monaten von geimpften Kühen mit Biestmilch- verabreichung	<ul style="list-style-type: none"> <li>- Grundimmunisierung der Mutterkuh nach Angaben des Impfstoffherstellers gegen BTV-8 mit Eintragung in HIT-Datenbank, wobei diese vier Wochen vor dem Abkalben abgeschlossen sein muss</li> <li>- Wiederholungsimpfungen gegen BTV-8 mit Eintragung in HIT-Datenbank wurden jeweils innerhalb von einem Jahr durchgeführt*</li> <li>- Das Kalb muss innerhalb der ersten Lebensstunden Kolostralmilch der Mutter erhalten</li> <li>- Bestätigung dieser Voraussetzungen durch den Tierhalter durch „Tierhaltererklärung Kälber“</li> </ul>
4	Zucht- / Nutztiere ohne gültigen Impfschutz (Diese Regelung gilt vorläufig nur bis zum 31.03.2019)	<ul style="list-style-type: none"> <li>- Bei Rindern: negative Untersuchung auf BTV-8 mittels PCR (aus EDTA-Blut) innerhalb von sieben Tagen vor dem Verbringen; Eintragung des negativen Untersuchungsergebnisses in HIT-Datenbank durch das Untersuchungsamt</li> <li>- Bei Schafen/Ziegen: negative Untersuchung auf BTV-8 mittels PCR (aus EDTA-Blut) innerhalb von sieben Tagen vor dem Verbringen; Bestätigung der Untersuchung und Repellent-Behandlung durch Tierhaltererklärung „Ungeimpfte Schafe/Ziegen“</li> <li>- Behandlung mit Repellent vom Zeitpunkt der Untersuchung bis zum Verbringen nach Herstellerangaben</li> <li>- handschriftliche Bestätigung des Tierhalters auf dem Untersuchungsantrag für PCR-Untersuchung, dass die Repellent-Behandlung durchgeführt wird</li> </ul>
5	Schlachttiere ohne gültigen Impfschutz	<ul style="list-style-type: none"> <li>- Tiere werden ausschließlich zum Schlachten verbracht</li> <li>- Bestätigung des Freiseins von Anzeichen der Blauzungenkrankheit durch den Tierhalter mittels „Tierhaltererklärung Schlachttiere“, die dem amtlichen Tierarzt am Schlachthof zu übergeben ist</li> </ul>

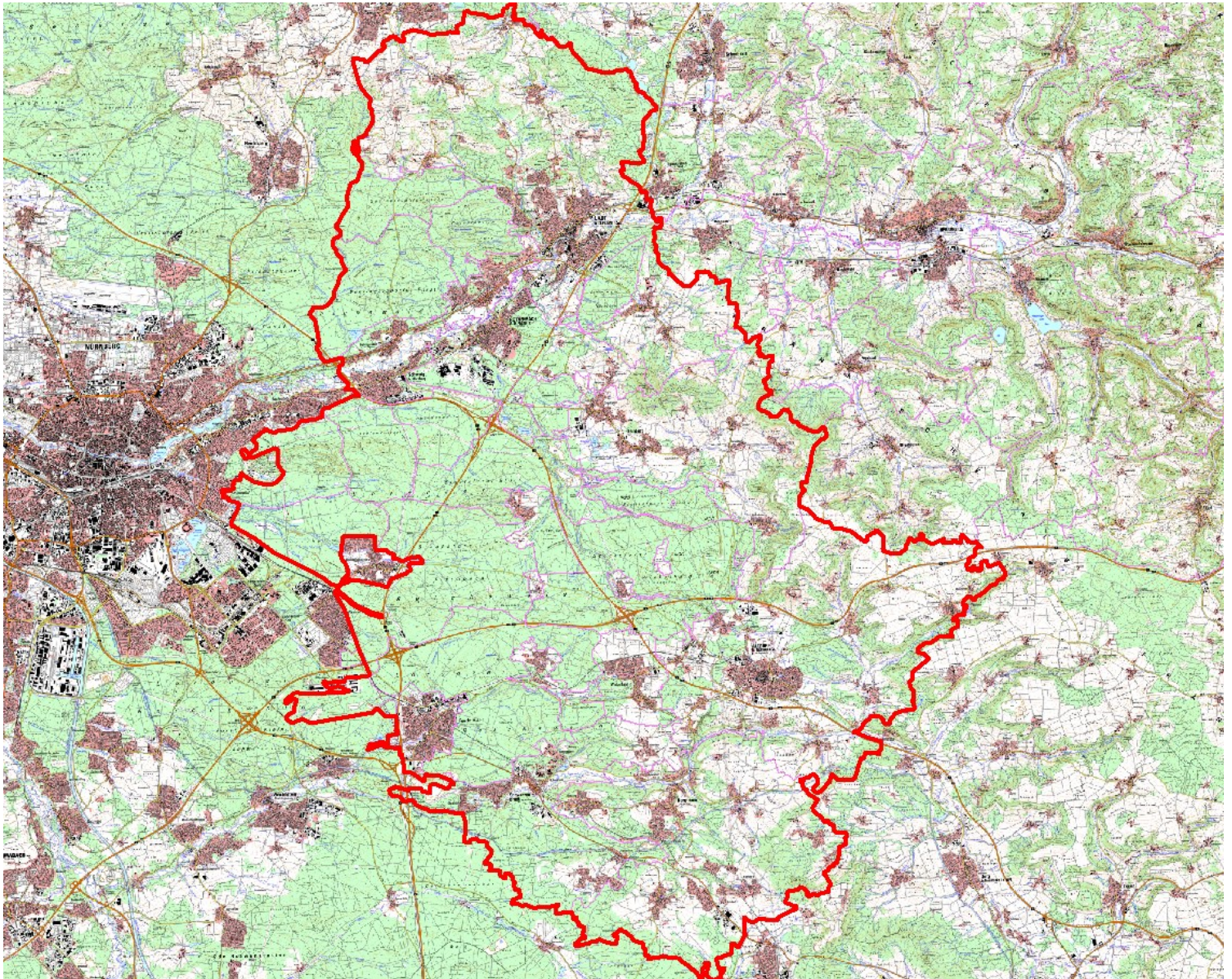
\* eine verzögerte Nachimpfung (z. B. durch Nicht-Verfügbarkeit des Impfstoffes) wird bis zu einem Zeitraum von maximal drei Monaten Verzögerung als Auffrischung toleriert



Für die weiteren in Art. 8 Abs. 1 Buchst. a) i. V. m. Anhang III der VO (EG) Nr. 1266/2007 geregelten Ausnahmemöglichkeiten zum Verbringungsverbot fehlen derzeit die Voraussetzungen, um diese zuzulassen.

#### Hinweise zum BTV-8-Ausschluss mittels PCR:

- die Untersuchungen sind durch das LGL durchzuführen;
- als Probenmaterial sind ausschließlich EDTA-Blutproben mit dem Untersuchungsantrag, auf dem die Repellentbehandlung schriftlich durch den Tierhalter bestätigt wird, an die Untersuchungsämter einzusenden;

- als Untersuchungsanträge sind vorzugsweise elektronische HIT-Anträge zu verwenden; alle Angaben sind möglichst vollständig auszufüllen; unerlässlich sind in jedem Fall die Betriebsangaben, das Probenahmedatum sowie die Kennzeichnung der beprobten Tiere; bei Rindern immer mit vollständiger und korrekter Ohrmarkennummer;
- die Bestätigung, dass eine Repellentbehandlung der zu verbringenden Tiere durchgeführt wird, muss durch den Tierhalter handschriftlich mit Unterschriftsdatum und Unterschrift auf dem Untersuchungsantrag vermerkt sein; ist dies nicht erfolgt, nehmen die Untersuchungsämter mit der Tierarztpraxis Kontakt auf, bevor die Laboruntersuchung durchgeführt wird.



 LAU\_BT\_21022019  
 Gemeinden

Landratsamt Nürnberger Land  
Lauf an der Pegnitz, 26.02.2019,  
Bezold, Ltd. Regierungsdirektor